



La Gazette

Trimestrielle n°74 - ÉTÉ 2026

L'Édito

VACANCES, le mot magique!

Nous espérons qu'elles seront pour vous l'occasion d'un temps de repos qui vous laissera peut-être le loisir de découvrir de nouvelles approches favorables au développement de votre enfant.

Nous avons choisi de vous parler de la médiation animale, une thérapie qui peut s'adresser à beaucoup.

Vous trouverez aussi des informations complémentaires sur les fauteuils roulants et le rappel de notre grand rendez-vous annuel, la **17ème cyclo JPP**, le **5 juillet** aux Carroz !

Très bel été à tous.

Brigitte POPELIN



Sommaire

- P2 - 3 **Quoi de neuf ?**
- P4 - 9 **La médiation animale**
- P10 - 13 **Vos témoignages**
- P14 - 19 **Vos droits**
- P20 **À table**
- P21 **Joyeux anniversaires**



Quoi de neuf ?

MÉDAILLE

Le 17 avril, Jean-Pierre Papin a été décoré, à l'Elysée, de la médaille d'officier de l'Ordre du Mérite.

Toutes nos félicitations !

À cette occasion, le Président de la République a retracé sa brillante carrière et rappelé son implication auprès d'Emily.

Monsieur Macron a aussi chaleureusement évoqué Neuf de Coeur en rappelant l'engagement de Jean-Pierre et Florence pour faire vivre et grandir l'association durant toutes ces années.

Cette mise en avant de notre association nous a beaucoup touchés.



CYCLO JPP 2026

Le départ de la 17ème édition de la cyclo JPP/Neuf de Coeur aura lieu le dimanche 5 juillet. Nous espérons que le soleil sera certes présent mais si possible moins brûlant pour le confort de tous.

Vous trouverez le détail des 3 parcours proposés.

Quel qu'il soit, il faudra en avoir « sous la pédale » !

Parcours 130 KM

D+3164m : entre montagnes et lacs mais sans répit !

Un parcours qui revient sur les terres des premières Cyclo JPP. Châtillon, d'entrée, histoire d'étirer le peloton, puis un enchaînement original mais infernal incluant les cols de l'Avernaz, Saxel, Cou, Moises, Terramont , Jambaz Un tracé dans un cadre superbe et la remontée finale aux Carroz par Châtillon.

Parcours 100 KM

D+ 2393m : un tracé en 3 variations

Une jolie virée en vallée verte avec au menu le col de Châtillon en amuse-bouche, puis une combinaison de cols inédite: Avernaz, Cou (par le flanc ouest de la Menoge) Terramont / Jambaz en plat de résistance, le retour aux Carroz par Châtillon , « sous les bois » en guise de dessert... Bon appétit !

Parcours 70 KM

D+ 1474m : plus que vallonné !

Une belle rando malgré tout accessible à tous, ouverte aux vélos à assistance électrique. Un parcours qui, d'entrée, va vous surprendre avec la montée du col de Châtillon en guise d'échauffement puis vous entrainera à Mégevette via Marignier, Saint Jeoire et Onnion, retour par la vallée du Giffre avant la remontée finale sur Les Carroz par Châtillon et cerise sur le gâteau passage par « sous les bois »

<https://www.cyclo-jpp.com/la-cycloportive-neuf-de-coeur/>

LA MÉDIATION ANIMALE



La médiation animale, tout comme l'art thérapie ou la musico thérapie, est un accompagnement à visée thérapeutique. C'est-à-dire qu'elle vient en complément des professionnels du soin tels que pédiatres, psychiatres, orthophonistes, psychomotriciens, ou des professionnels du secteur social.

Cette pratique consiste donc à faire interagir un animal soigneusement sélectionné et entraîné, auprès de personnes fragilisées, en organisant diverses activités afin de susciter des réactions et des émotions positives.

Un peu d'histoire

Si l'on remonte l'histoire, la relation homme-animal date de plus de 12000 ans où les hommes ont utilisé les chiens pour la chasse ou pour les accompagner lors des cueillettes. Puis petit à petit, les animaux ont « travaillé » avec les hommes comme gardiens de troupeaux, travaux d'agriculture, élevage, chien d'avalanche, guide d'aveugle etc., et ont pris également une place plus importante au sein des familles au fil des années. On peut donc dire que les animaux ont toujours été présents à nos côtés que ce soit comme outils de travail ou comme animal de compagnie.

La première fois que les animaux ont été utilisés dans un but d'accompagnement aux soins, **c'était en Belgique** au 9ème siècle. Le personnel soignant à confier des oiseaux à

certaines malades afin de leur rendre un minimum de confiance en eux-mêmes.

Puis au 18^{ème} siècle, en Angleterre, William Tuke, fonda l'institut York Retrea. Il emmenait des lapins et des volailles aux patients d'asile afin qu'ils veillent sur eux et les soignent. En les rendant responsables, il a pu constater un sentiment d'utilité chez les patients.

L'Allemagne suivit au 19^{ème} siècle en mettant des patients épileptiques au contact de divers animaux (oiseaux, chiens, chats, chevaux).

Mais c'est au 20^{ème} siècle que la première utilisation thérapeutique de l'animal fut mise en place. Les chiens étaient utilisés comme compagnons des pensionnaires d'un hôpital psychiatrique. Puis c'est **Boris Levinson**, psychologue, qui remarqua par hasard lors d'une consultation, que sa chienne avait des effets bénéfiques sur un jeune patient autiste mutique. C'est alors qu'est née la **zoothérapie** appelée Pet Facilitated Psychitherapy.

En France, c'est après un stage auprès de Levinson que la vétérinaire **Ange Condoret** a développé la méthode d'Intervention Animale Modulée Précoce, afin de favoriser la communication non verbale des enfants en présence des animaux.

Zoothérapie ou médiation animale ?

Il y a plusieurs écoles, certaines vous diront que c'est la même chose et d'autres feront une **différence** par rapport essentiellement au **diplôme de l'intervenant**.

Ce qu'il faut bien comprendre en revanche, c'est que dans les deux cas, zoothérapie ou médiation animale, **l'animal n'est pas le thérapeute** mais bien un médiateur. Avec l'intervenant, ils forment une équipe active. Aussi, nous parlons bien ici, d'un **accompagnement au soin** et non d'un soin, ces interventions ont donc aussi leurs limites.

Le terme zoothérapie est le plus largement connu et est le plus souvent utilisé par les médias, cependant la médiation animale a un sens plus large.../ la frontière et la distinction entre les deux peut sembler un peu flou.

En effet, la **zoothérapie** sera effectuée par un thérapeute ayant un **diplôme d'état** dans la santé ou le social (psychologue, ergothérapeute, orthophoniste, psychomotricien, infirmière et tous les autres professionnels du secteur médical et paramédical) et les activités auront un objectif **purement thérapeutique**.

Pour la **médiation animale**, plusieurs formations sont possibles et le **champ d'intervention est plus vaste**. Les séances d'activités peuvent être à **visée thérapeutiques, éducatives** ou encore **psychologiques**.

Dans quels cas utilise-t-on ces méthodes ?

La médiation animale s'intéresse notamment aux **rapports avec autrui**, à l'éducation ...

Elle peut également être utilisée dans le cadre de troubles de l'attention et de la concentration, de dépréciation de soi, de dépression, de solitude et d'isolement.

Il s'agit alors de toujours élaborer des **projets individualisés**, et de mettre en place des objectifs définis en accord avec le cadre médical et accompagnants. Ceci afin de permettre aux personnes, avec l'aide de l'animal, **d'atteindre leurs objectifs**. Diverses activités seront alors établies en fonction de ces différents buts et à quelle pathologie on s'adresse. **Plusieurs animaux** pourront aussi rentrer en action.



Pourquoi l'animal ?

L'animal apporte un soutien affectif, il ne juge pas, il aime pour ce que nous sommes et non pour ce que l'on devrait être. Il est un confident, il rassure par sa fidélité, sa disponibilité et son pouvoir d'écoute.

Il est un dérivatif à l'anxiété, il nous installe dans la sécurité affective, il permet l'expression de nos émotions de nos angoisses. Par son comportement, l'animal pousse à communiquer, il stimule l'imaginaire, les processus cognitifs et la créativité. Comme école de la vie, l'animal permet d'évoquer les notions de naissance, de mort et de sexualité. Ce qui est caché chez l'homme est visible chez l'animal.

Il permet également d'acquérir autonomie et indépendance en apprenant à être responsable de son compagnon.

L'animal est un excellent médiateur entre les individus .

De plus, de par sa présence, l'animal réduit significativement la pression artérielle et le rythme cardiaque des sujets notamment hypertendus.

Comment ça marche ?

L'animal médiateur va venir stimuler les sens des bénéficiaires, mais aussi aider à améliorer leurs fonctions cognitives, motrices, psychologiques et affectives.

L'intervenant spécialisé utilise alors l'animal en tant qu'intermédiaire (médiateur) dans une relation triangulaire entre lui et les participants (personnes en situation de fragilité).

Après avoir fixés les objectifs des séances avec le personnel de soin, l'intervenant va pouvoir mettre en place des activités afin d'apporter du **bien-être**, développer la **dextérité** des bénéficiaires, **stimuler** leurs capacités cognitives, **améliorer** leur autonomie, **créer** ou recréer des liens sociaux et susciter des réactions favorisant leur potentiel **psychologique et physique**.

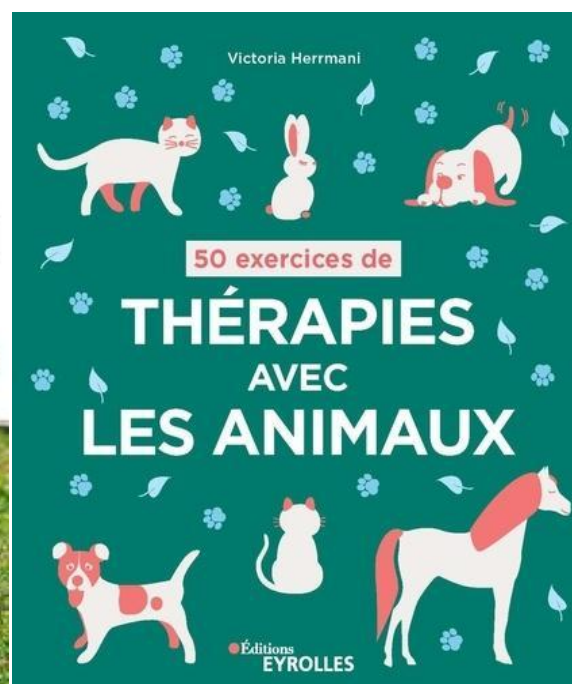
En conclusion, la médiation animale s'adresse à tous publics. Elle utilise les animaux pour aider les personnes dans leur rééducation et leur bien-être émotionnel. Elle permet de réduire le stress et favorise les compétences sociales. Elle encourage la communication et la confiance en soi en créant des liens émotionnels uniques avec les animaux.

La médiation animale peut se pratiquer en thérapie ou avec des animaux de compagnie. Elle offre réconfort et motivation pour une vie plus épanouissante pour les personnes handicapées.

Source Adeline VALENTIN GIQUEL - Tout savoir sur la médiation animale



Pour aller plus loin



En début d'année, Mme Isabelle BUTTI nous a contactés afin de nous présenter son centre de médiation animale... Lors de son inauguration, en avril dernier, M. Dubois, membre du conseil d'administration de Neuf de Cœur s'y est rendu en famille.

« Le centre se trouve à Boulogne sur Mer dans une petite rue proche du château Musée.

Un stationnement PMR est présent devant la maison adaptée.

Nous avons été bien accueillis et avons trouvé beaucoup de personnalités politiques de Boulogne le jour de l'inauguration,.

Madame Butti Flours est elle même élue à Boulogne. Elle est diplômée d'état en médiation animale.

Après un historique sur son parcours, elle nous a présenté la médiation animale qu'elle pratique avec ses lapins, chinchilla, cochons d'Inde et un Basset.

Un espace Snoezelen, outil utilisé pour réduire le stress, figure également dans cette maison..

Ces espaces sont encore trop rares de nos jours.

Nous nous y sommes rendus avec Axel et Mylène. »



ce p'tit truc
entre nous

Médiation par l'animal
et séance Snoezelen

15 rue Daniel Buisson 62200 Boulogne sur mer
Contact : Isabelle Butti - Tél : 00 62 79 11 50



Médiation par l'animal

Bien-être, écoute et accompagnement avec la complicité de mes animaux

Après 25 années passées en tant qu'Assistante de Direction au sein d'une PME boulonnaise, j'ai décidé, à 50 ans, d'ouvrir un nouveau chapitre de ma vie professionnelle. Un choix mûrement réfléchi, guidé par une évidence : réunir ma passion pour les animaux et mon envie d'aider les autres, petits et grands.

Je suis titulaire du Titre Professionnel de Chargée de projet en médiation par l'animal, diplôme reconnu par l'État, complété par l'ACACED (Attestation de Connaissances pour les Animaux de Compagnie) et par une formation aux gestes de premiers secours canins, félins et NAC. Ces compétences me permettent d'intervenir dans un cadre sécurisant, respectueux et bienveillant, tant pour les personnes accompagnées que pour les animaux.

La médiation par l'animal : quand la rencontre fait la magie !

La médiation par l'animal, c'est avant tout une belle rencontre. Une rencontre entre une personne, un animal... et moi. Ensemble, nous formons une relation à trois, où chacun a sa place.

L'animal, par sa présence douce, drôle ou parfois surprenante, devient un formidable créateur de lien. Il apaise, il intrigue, il fait sourire, il rassure. Grâce à lui, la communication se fait plus naturelle, les gestes plus confiants, les émotions plus faciles à exprimer.

Mon accompagnement s'appuie sur les principes de la relation d'aide selon Carl Rogers :

- ⇒ une écoute attentive,
- ⇒ une présence authentique,

- ⇒ un regard sans jugement,
- ⇒ et beaucoup de bienveillance.

Ici, on avance au rythme de chacun, dans un climat de confiance, de respect... et de plaisir !

Des publics variés, du bébé au senior...

J'interviens auprès de tous les âges de la vie, en adaptant chaque séance :

- Bébé et jeunes enfants : éveil sensoriel, découverte du vivant, premières caresses, observation... on explore avec douceur et curiosité.
- Enfants : jeux, soins aux animaux, activités ludiques pour travailler la concentration, les émotions, le langage et la responsabilisation
- Adolescents : un espace pour souffler, s'exprimer autrement, reprendre confiance, sans pression ni jugement.
- Adultes en situation de handicap ou de vulnérabilité : stimuler la communication, valoriser les capacités, créer du lien et du plaisir.
- Seniors : partager un moment chaleureux, raviver des souvenirs, rompre l'isolement, stimuler les sens et la motricité... souvent avec beaucoup d'émotion et de sourires.

Les séances peuvent être individuelles ou en petits groupes, toujours pensées comme un temps de partage et de bien-être.

Mes offres d'accompagnement :

Je propose trois types de séances, à choisir selon les envies et les besoins :

- ◆ Séance découverte : Un premier pas tout en douceur : rencontre avec les animaux, vérification des allergies ou phobies, découverte ludique et premiers jeux adaptés.
- ◆ Séance animation : Ici, pas d'objectif précis : on profite, on s'apaise, on observe, on caresse, on rit. Un pur moment de détente et de plaisir partagé.
- ◆ Séance avec programme personnalisé : Des séances construites autour d'objectifs définis (motricité, concentration, relationnel, langage...), avec des activités adaptées et des bilans réguliers pour suivre les évolutions et ajuster l'accompagnement.

Une aventure respectueuse et engagée !

Les séances se déroulent avec mes animaux : lapins, cochons d'Inde, chinchilla et bientôt un chien, dans le plus grand respect de leur bien-être, de leurs besoins et de leurs limites. Leur confort est aussi important que celui des personnes accompagnées.

En itinérance depuis un an, j'ai également ouvert, depuis le début de l'année 2026, un lieu d'accueil à Boulogne, un espace chaleureux dédié aux rencontres, au partage et au bien-être.

✦ *Parce que parfois pour son bien-être , il suffit de "Ce p'tit truc... entre nous".* ✦

Ce p'tit truc entre nous – Isabelle Butti – www.ceptittrucentrenous.fr

06.62.79.11.56 contact@ceptittrucentrenous.fr

Boulogne sur Mer

Vos témoignages...

« **Ilona** a du mal à maîtriser ses émotions aussi bien positives que négatives. Une de ses réactions réflexes est de se mettre en hypertonie dès que quelqu'un s'approche d'elle.

Nous avons eu deux chiens et un chat à la maison. Nous nous sommes rendus compte qu'elle les adorait mais aucune approche n'était possible sans un repli de peur en fermant les yeux et en tournant la tête. Alors imaginez un cheval !

Quand il m'a été proposé de faire de la médiation équine, j'ai évidemment pensé que cela n'était pas adapté à ma fille mais j'ai donné mon accord pour une tentative.

En juillet 2024, une visite a été organisée au Ranch de Molay¹ (près de Dole), centre d'équithérapie et d'hippothérapie, avec comme première approche une présentation des chevaux.



Très impressionnée à son arrivée, Ilona a finalement terminé la visite sur une note particulièrement positive, en offrant et recevant plusieurs caresses, un moment d'autant plus remarquable au regard de ses craintes presque irrationnelles.

Marion, la gérante du ranch, a joué un rôle de médiatrice essentiel et particulièrement efficace auprès d'Ilona. À l'issue de cette visite, il était manifeste qu'Ilona a véritablement adoré les chevaux et a immédiatement accroché avec Marion, qui l'a accueillie avec beaucoup de bienveillance.

¹ Ranch de Molay : Ranch Thérapie, centre d'équithérapie & d'hippothérapie 9 Rue Charles Nodier, 39500 Molay - Gérante : Marion HENRI-SCHOEN

Cette rencontre a été riche en émotions, oscillant entre appréhension et fascination. À la rentrée, Ilona se rendra donc au Ranch une fois par mois pour participer à des séances d'équithérapie avec Marion et Clara² son éducatrice.

Dans la foulée, nous avons rencontré Aurélie³, une médiatrice animale. Elle nous a proposé une approche basée sur des objectifs d'éveil et de stimulation afin de favoriser son bien-être. Un autre objectif a été de lui faire connaître les besoins des animaux (chiens, lapins et NAC), et enfin agir pour améliorer sa motricité fine, travailler la patience et la frustration, concentration, pour dépasser ses peurs réflexes

Au fil des séances, Ilona s'est montrée assez vite à l'aise et le contact avec Chouquette la petite chienne s'est établi assez rapidement et Ilona n'a montré aucune peur.

Elle a su mettre aussi ses limites et dire quand c'était trop avec la chienne très à l'aise et plutôt pot de colle.



Au-delà de l'affectif, la médiatrice et Ilona ont abordé le corps du chien et les sens. Elles ont aussi travaillé la motricité fine en faisant par exemple préparer à Ilona la gamelle d'eau et aussi les friandises dans un jeu.

² Clara DELGRANGE : Éducatrice spécialisée libérale

³ Amis'Pattes Médiation par l'animal - Aurélie DIDIER

Suite à la fermeture provisoire du Ranch de Molay, nous avons fait connaissance de l'association Equi'connect⁴ de Jouhe (près de Dole). Celle-ci permet aux enfants et adultes fragilisés, de retrouver de la sérénité et du bien-être grâce au cheval.

L'approche est un peu différente : le cheval est au centre de la relation et ses réactions permettent de caractériser l'état d'esprit de la personne en séance et de travailler sur une diminution de l'anxiété, du stress et l'amélioration de l'estime de soi.



Ilona, Bouziane et le cheval Sissi



Ilona, Bouziane et le cheval Cool

⁴ Equi'Connect : 4 A Route de Gray, 39100 Jouhe – Bouziane Belghorzi

Enfin grâce à une association que nous avons créée récemment : Aimadole⁵ (les aidants de la MAS de Dole⁶) nous avons pu organiser la venue d'un cheval tous les 15 jours au sein de l'établissement où réside Ilona la semaine. C'est assez émouvant de voir les réactions variées et évolutives des habitants et la joie de ma fille à l'approche De Kerel le superbe frison d'Airelle⁷ la médiatrice équine qui intervient.



Kerel le frison, Airelle et Ilona



Kerel, son fils Nello et Ilona

⁵ AIMADOLE : 5 Rue Arthur Rimbaud 39100 Dole

⁶ MAS Maison d'Accueil Spécialisé : 5 Rue Arthur Rimbaud 39100 Dole

⁷ Association Les Frisons du Cœur 96 Rue Charles Blind 39100 DOLE - Airelle Laloe médiatrice équine

Merci à M. DELLENBACH, papa d'Ilona

Fauteuils roulants

Dans la continuité de notre précédente gazette, vous trouverez deux articles concernant la prise en charge des réparations des fauteuils roulants mais aussi des conseils concernant les assurances.

Des réparations mieux remboursées mais pas en totalité !



Dans le cadre de la réforme du remboursement des fauteuils roulants, entrée en vigueur le 1er décembre dernier, la Sécurité sociale a augmenté le montant de ses forfaits concernant les réparations. Sans toutefois couvrir la totalité des dépenses. Et si le reste à charge s'avère moins important qu'avant, la PCH ne peut plus servir à le compenser.

Un fauteuil roulant intégralement remboursé, c'est bien. Mais si les réparations le sont également, c'est mieux. La réforme entrée en vigueur le 1er décembre dernier a modifié les règles en vigueur jusqu'alors concernant le dépannage et le remplacement des batteries. Pour le meilleur côté Sécurité sociale, et le pire côté PCH.

La Sécu plus généreuse

Dans le cadre de la réforme, le montant des forfaits réparation a été fortement revu à la hausse. Y compris pour les fauteuils achetés avant le 1er décembre,

ceux d'occasion ou en location avec option d'achat. Il est passé de 177€/an à 260.50€ pour les manuels et à 750.96€ pour les électriques. Les plafonds par catégorie de pièces eux, ont été supprimé. Plus petite hausse pour la forfait batterie, passé de 335€ à 350€/an.

Ces forfaits sont fractionnables, permettant de régler plusieurs interventions entre le 1er janvier et le 31 décembre de chaque année, dans la limite de leurs plafonds respectifs. Ils couvrent pièces, main-d'œuvre, déplacements et prêt d'un autre fauteuil. Le temps d'intervention ne doit pas dépasser trois jours pour les modèles

non modulaires et dix jours pour les modulaires, hors délais de retour en atelier ou de livraison des pièces détachées.

À savoir : vous bénéficiez d'autant de forfaits que de fauteuils prescrits : manuel, électrique, sportif...

La mutuelle en complément

Si les mutuelles n'interviennent plus pour l'achat des fauteuils roulants, elles peuvent néanmoins financer le reste à charge des réparations, après remboursement de l'Assurance maladie.

La PCH désormais hors-jeu

Jusqu'alors, si vous étiez éligible à la prestation de compensation du handicap (PCH), vous pouviez solliciter le financement du reste à charge du dépannage de la nouvelle batterie. Désormais, le quatrième volet de cette prestation, dédié aux charges spécifiques, *« ne peut plus être mobilisé pour financer des réparations relevant de la nouvelle nomenclature »*, répond la Caisse nationale de solidarité pour l'autonomie (CNSA). Sauf pour les fauteuils achetés avant le 1er décembre 2025.

Mais *« sur la base des anciens codes de la liste des produits et des prestations remboursables par l'Assurance maladie [ceux d'avant la réforme] et des montants correspondants »*.

Sacré casse-tête administratif en perspective !

Cette dérogation n'est toutefois vraiment intéressante que pour l'achat d'une batterie, pour lequel l'arrêté PCH prévoit une enveloppe de 500€.

De quoi couvrir les 165€ restants à charge après remboursement des 335€ par l'Assurance maladie.

« La réglementation de la PCH devrait toutefois être amenée à évoluer pour s'adapter à la réforme » veut rassurer Malika Boubékeur, conseillère nationale compensation d'APF France handicap.

À suivre de près.

Source Franck SEURET - Faire Face n°802

Faut-il une assurance pour un fauteuil roulant électrique et comment la choisir ?



Le fauteuil roulant électrique est un outil d'autonomie essentiel pour de nombreuses personnes. Mais face à son coût, à sa complexité technique et aux risques liés à son utilisation, une question revient souvent : faut-il assurer son fauteuil roulant électrique ?

Et si oui, comment naviguer dans l'offre pour choisir la couverture adaptée ?

L'obligation d'assurance : quelle est la règle ?

En France, la législation sur l'assurance des fauteuils roulants électriques n'est pas aussi simple que celle des véhicules à moteur classiques comme les voitures ou les motos. La distinction repose principalement sur la classification de l'engin et son usage.

Fauteuil roulant électrique : un engin de déplacement pas tout à fait comme les autres

La confusion vient souvent de la notion d'« engin terrestre à moteur ». Un fauteuil roulant électrique est, par définition, motorisé. Cependant, il est majoritairement conçu pour les personnes à mobilité réduite et, lorsqu'il respecte certaines caractéristiques (vitesse limitée, design spécifique), il est assimilé à un piéton ou à un « véhicule pour personnes handicapées » (VPHE).

Pour la majorité des fauteuils roulants électriques standards, utilisés à des vitesses ne dépassant pas les 6 km/h sur les trottoirs et les zones piétonnes, ils sont considérés comme une extension de la personne. Cela signifie que la responsabilité civile (RC) de l'utilisateur en cas de dommages causés à des tiers (une collision avec un piéton, un dégât matériel accidentel) est généralement couverte par le contrat d'assurance « multirisque habitation » du foyer.

Il est primordial de vérifier cette clause auprès de son assureur, car les conditions peuvent varier.

Quand une assurance spécifique devient-elle nécessaire ?

La situation change si le fauteuil roulant électrique présente des caractéristiques sortant du cadre « piéton » ou « VPHE » standard. C'est le cas pour :

Les fauteuils roulants dont la vitesse maximale dépasse significativement les 6 km/h et qui sont homologués pour rouler sur la chaussée.

Les modèles atypiques ou les scooters de mobilité à haute performance, qui peuvent être requalifiés en « engin de déplacement personnel motorisé » (EDPM) plus puissants, voire, dans de rares cas, en véhicules terrestres à moteur, nécessitant alors une assurance spécifique au même titre qu'un cyclomoteur.

Dans ces situations plus spécifiques, une assurance responsabilité civile dédiée au véhicule ou une extension de garantie auprès de l'assureur habituel sera impérative. La bonne pratique est toujours de se renseigner auprès de son fournisseur de fauteuil ou de son assureur pour s'assurer de la classification exacte de son équipement.

L'homologation et l'agrément par des organismes comme le CERAH (Centre d'Expertise et de Recherche sur l'Appareillage des personnes Handicapées) sont des indicateurs clés. Un fauteuil agréé CERAH est clairement identifié comme un équipement médical pour personnes handicapées, ce qui influe sur sa classification légale et donc sur les exigences d'assurance.

Au-delà de l'obligation : les garanties facultatives indispensables

Même si la responsabilité civile est couverte par votre assurance habitation, le fauteuil roulant électrique représente un investissement conséquent, souvent de plusieurs milliers d'euros. Il est donc fortement recommandé d'envisager des garanties complémentaires pour protéger cet équipement vital.

Protéger son investissement : les garanties essentielles

- Garantie dommages et casse : Les accidents arrivent. Cette garantie couvre les réparations ou le remplacement en cas de dommages matériels accidentels (chute, collision, etc.), quel que soit le responsable.
- Garantie vol : Les fauteuils roulants électriques sont des cibles pour le vol. Cette garantie permet d'être indemnisé en cas de disparition de l'équipement, sous réserve des conditions contractuelles (par exemple, attache sécurisée).
- Garantie panne et assistance : Une panne peut immobiliser l'utilisateur. Une bonne assurance peut inclure une assistance dépannage (réparation sur place, remorquage, prêt de fauteuil de remplacement temporaire) et une couverture des

frais de réparation ou de remplacement des pièces défectueuses.

- Garantie contre les pannes de batterie : Les batteries des fauteuils électriques sont onéreuses et leur durée de vie est limitée. Une garantie spécifique peut être intéressante pour couvrir un remplacement prématuré.

Comment choisir son assurance fauteuil roulant électrique ?

La sélection d'une assurance adaptée demande une analyse attentive de plusieurs critères.

Vérifier les contrats existants

Avant de souscrire une nouvelle assurance, examinez attentivement votre contrat d'assurance habitation. Certains assureurs proposent des extensions pour les équipements de mobilité ou incluent déjà des garanties spécifiques (comme le vol hors domicile pour certains biens).

Comparer les offres spécialisées

Des assureurs proposent des contrats dédiés aux aides techniques et à l'autonomie. Ces offres sont souvent plus complètes et adaptées aux spécificités des fauteuils roulants électriques. Prenez le temps de comparer :

- L'étendue des garanties : Que couvre l'assurance exactement (dommages, vol, panne, assistance, vandalisme, bris de glace pour certains modèles) ?
- Le montant de la franchise : Il s'agit de la somme qui reste à votre charge en cas de sinistre. Une franchise élevée réduit le coût de la prime, mais augmente votre participation en cas de problème.
- Les plafonds d'indemnisation : Quelle est la valeur maximale remboursée en cas de destruction ou de vol ? Assurez-vous qu'elle corresponde à la valeur de remplacement de votre fauteuil.
- Les exclusions : Lisez attentivement ce qui n'est pas couvert (négligence, usure normale, utilisation hors du cadre défini).
- Le périmètre géographique : L'assurance est-elle valable uniquement en France, en Europe, ou à l'international ?

Les services d'assistance : Sont-ils disponibles 24h/24 et 7j/7 ? Incluent-ils un dépannage rapide ou un fauteuil de remplacement ?

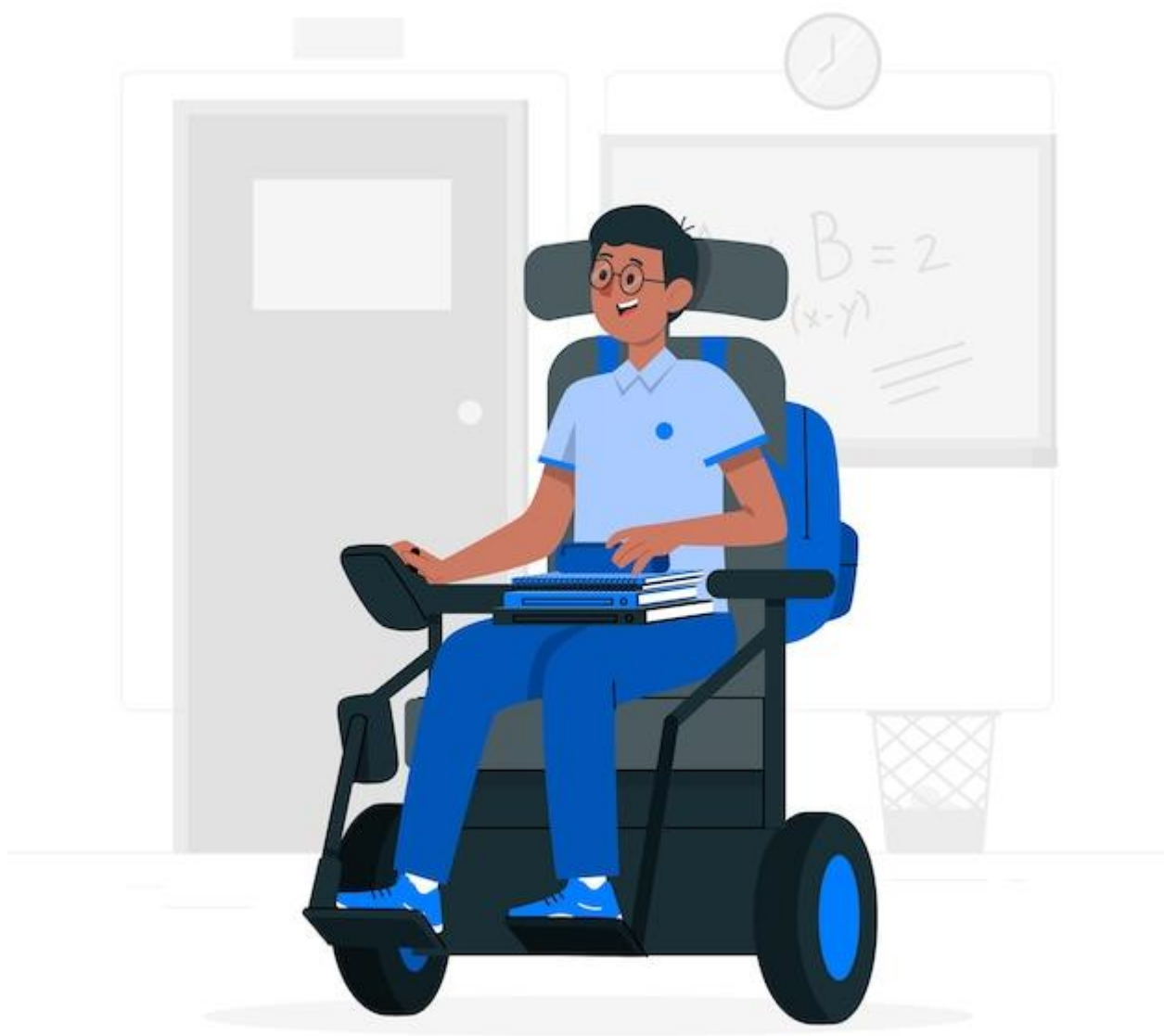
Demander des devis

N'hésitez pas à solliciter plusieurs compagnies d'assurance pour obtenir des devis personnalisés. Cela vous permettra de comparer les prix et les garanties offertes pour un niveau de couverture équivalent.

Conseils pragmatiques

- Déclarez la valeur de votre fauteuil : Assurez-vous que l'assureur connaît la valeur réelle de votre équipement pour éviter toute sous-indemnisation en cas de sinistre.
- Lisez attentivement le contrat : Chaque clause compte. Les conditions générales et particulières détaillent précisément ce qui est couvert et sous quelles conditions.
- Mettez à jour votre contrat : Si votre situation évolue (changement de fauteuil, déménagement), informez-en votre assureur.

Source Didier MALVERNE - Handinova - Février 2026





À table !

Verrine de tiramisu à la fraise

Ingrédients

Pour 4 pers.

2 oeufs, 250g de Mascarpone, 40g de sucre, 16 biscuits à la cuillère, 40cl d'eau, 4 cuil. à soupe sirop de fraises, 400g de fraises, 4 feuilles de menthe



- ⇒ Dans un bol, mélangez l'eau avec le sirop de fraises.
- ⇒ Imbibez vos biscuits à la cuillère du sirop de fraises.
- ⇒ Séparez les blancs des jaunes de vos œufs.
- ⇒ Fouettez les jaunes avec le sucre jusqu'à ce que le mélange blanchisse.
- ⇒ Ajoutez le mascarpone et fouettez de nouveau.
- ⇒ Montez les blancs d'œufs en neige. Incorporez-les à votre préparation à base de mascarpone en soulevant la masse jusqu'à obtenir une crème homogène.
- ⇒ Lavez les fraises, équeutez-les. Conservez 4 fraises pour la décoration que vous découperez en morceaux. Mixez au blender le reste des fraises.
- ⇒ Faites le montage de vos tiramisus en commençant par 2 biscuits à la cuillère au sirop de fraises. Agrémentez de crème au mascarpone et de purée de fraises, surmontez d'une nouvelle couche de 2 biscuits à la cuillère puis de crème et de purée de fraises.
- ⇒ Entreposez au moins 1 h au frais.
- ⇒ Agrémentez la surface de vos tiramisus de fraises en morceaux et de feuilles de menthe.

